



**OBEC SVĚTEC**  
Zámek 1, Světec

**Odpadové hospodářství – statistické údaje za rok 2023**

**Informace občanům o komunálních odpadech dle § 60, odst. 4 zákona o odpadech 541/2020 Sb**

Celkové výdaje obce Světec na odstranění odpadů v roce 2023 činily **1 488 637,25 Kč**. Tato částka zahrnuje náklady na svoz a likvidaci komunálního odpadu, tříděného odpadu, bio odpadu, 2x ročně svoz a likvidaci nebezpečného odpadu, 2x ročně svoz a likvidaci objemného odpadu a náklady na uložení odpadů od občanů ve Sběrném dvoře v Bílině.

Z rozpočtu obce byla na likvidaci vyprodukovaného odpadu uhrazena částka **744 234,25 Kč**.

Od občanů obce bylo na poplatcích za komunální odpad vybráno **512 180,--Kč**.

Od EKOKOMU jsme zpětně za vytríděný odpad obdrželi **232 223,-- Kč**.

Pol.	Název	Množství (t)	Výdaje v Kč	Příjmy v Kč	Rozdíl v Kč
1	Komunální odpad	240,72990	526 090,--	512 180,--	- 13 910,--
2.	Tříděný odpad celkem	56,20864	569 924,--	232 223,--	-337 701,--
	- Papír	19,92599	240 387,--		
	- Sklo	16,66542	298 400,--		
	- Plasty	19,61723	31 137,--		
3.	Objemný odpad	73,27	256 465,--	x	- 256 465,--
4.	Nebezpečný odpad	3,44	32 561,--	x	- 32 561,--
5.	BIO odpad	15,73	19 230,--	x	- 19 230,--
6.	Pneumatiky	1,30	3 932,50	x	- 3 932,50
7.	Sběrný dvůr	44,21	80 434,75	x	- 80 434,75
8.	Textil	0,728	x	x	x
	Celkem	491,82518	1 488 637,25	744 403,--	-744 234,25

*Poznámka: Grafy a tabulky obsažené v této informaci obsahují data vycházející z množství předaných odpadů hlavnímu poskytovateli služeb v odpadovém hospodářství – firmě ze skupiny Marius Pedersen.*

**1. Produkce komunálních odpadů.**

V obcích a městech vznikají tyto skupiny odpadů:

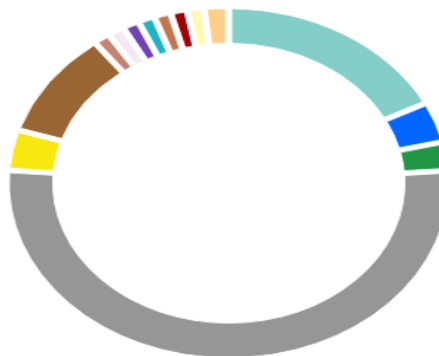
- **vytríděné recyklovatelné složky,**
- **zbytkový směsný komunální odpad,**
- **objemný odpad,**
- **stavební odpady,**

- nebezpečné odpady,
- odpady ve zpětném odběru.

### 1.1. Podrobný přehled jednotlivých druhů komunálních odpadů a jejich množství.

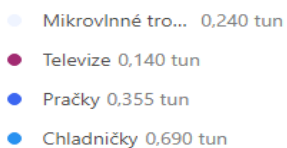
Graf č. 1

#### Sumarizační graf



### 1.2. Zpětný odběr

Graf č. 2



### 1.3. Separační cíle od roku 2025.

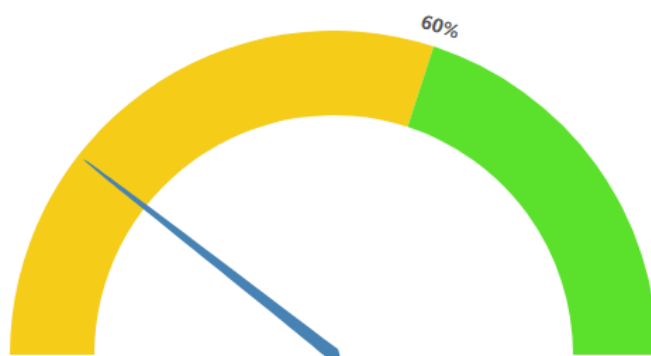
Zákon o odpadech ukládá, aby vyseparované recyklovatelné složky v obcích činily od roku 2025 alespoň 60 %, od roku 2030 alespoň 65 % a od roku 2035 alespoň 70 % ze všech vyprodukovaných komunálních odpadů.

**Úroveň našeho plnění separačního cíle k 31.12.2023:**

Graf č.3 – zdroj wZP MPG

Analýza období

2023 ▾



**Plnění separačního plánu 21%.**

Graf zohledňuje pouze data získaná z vlastních zdrojů dodavatele služby (člen MPG) na základě smluvního vztahu s městem/obcí a případně městem/obcí předaná data vztahující se ke grafu.

### 1.4. Způsoby využití vyseparovaných recyklovatelných složek komunálních odpadů.

Vyseparované komunální odpady jsou předávány odborné odpadové firmě, která zajistí jejich využití v souladu se zákonem o odpadech. Konkrétní způsoby využití jsou specifické pro každou vyseparovanou složku a zahrnují rozmanité fyzikálně-chemické operace vedoucí k produkci hotových výrobků či odbytovatelných jasně definovaných surovin.

Příklady úprav separovaných složek komunálních odpadů: dotřídování, lisování, drcení, granulace, kompostování, aglomerace, filtrace a řada dalších.

## 2. Zbytkový směsný komunální odpad, objemný odpad a nebezpečné odpady.

Zbytkový směsný komunální odpad smí obsahovat jen nerecyklovatelné odpady či jinak nevyužitelný zbytek komunálních odpadů. Je odkládán do černých/šedých kontejnerů a nádob, případně do velkoobjemových kontejnerů, na sběrném místě v rámci mobilních sběrů.

Směsný komunální odpad zůstává po vytrídění papíru, plastů a nápojových kartonů, skla, kovů, textilu, biologicky rozložitelného odpadu, jedlých olejů a tuků, nebezpečného a objemného odpadu.

***Zbytkový směsný komunální odpad stále mnohdy obsahuje kolem 70 % recyklovatelných složek!!!***

***Mnohem jednodušší a lacinější je vytrídít recyklovatelné složky na počátku v domácnosti, než následně roztríd'ovat smíchaný odpad po vysypání z popelářského auta a získávat z něj recyklovatelné nebo energeticky využitelné složky!!!***

***Zlepšeným tříděním:***

- snižíme produkci zbytkového směsného komunálního odpadu a snížíme náklady na jeho odstranění.***
- podpoříme plnění našich separačních cílů.***

*Ilustrační foto č. 1,2 - špatně vyseparovaný odpad obsažený v kontejneru na směsný komunální odpad před vysypáním do popelářského auta. Zdroj - MPG. Ilustrační foto – směsný komunální odpad, vysypaný z popelářského vozu*



### 3. Třídící sleva ze skládkového poplatku za využitelný odpad.

Obce mohou snížit náklady na skládkování směsného komunálního odpadu, pokud jejich občané zvyšují míru separace recyklovatelných složek. Souběžně s tím klesá produkce směsného komunálního odpadu.

Obce v tom případě mohou získat nárok na tzv. „Třídící slevu“ a snížit si výši skládkových poplatků.

Výše skládkového poplatku:

a) při nároku na třídící slevu:

**500,- Kč/t**

b) bez nároku na třídící slevu:

Rok	2021	2022	2023	2024	2025	2026	2027	2028	2029	2030 a dále
Skládkový poplatek (Kč/t)	800	900	<b>1000</b>	1250	1500	1600	1700	1800	1850	1850

Jak jsme čerpali třídící slevu v předešlém roce?

Do doby dosažení ročního limitu jsme platili skládkový poplatek 500,- Kč/t a po překročení limitní hranice se poplatek zvedl na 1000,- Kč/t.



Graf č. 4

**Poznámka: skládkový poplatek je určen zákonem o odpadech a je odváděn do státního fondu životního prostředí. Cena za skládkování odpadu obsahuje mimo skládkového poplatku také náklady provozovatele skládky.**

**Každý občan obce v roce 2023 vyprodukoval 257,47 kg směsného komunálního odpadu.**

#### Stanoviště a možnosti ukládání odpadu

- **tříděný odpad** (papír, plast, sklo) – kontejnery v obcích

Světec – u pošty Preissigovo náměstí, plocha u parku Školní ulice, u hřbitova, na rovině, Lota Marie

Chotějovice – u knihovny Tyršova ulice, Sídliště

Štrbice – u hasičské zbrojnice

Úpoř – u autobusové zastávky

- Občané, dle zájmu, obdrželi nádoby na tříděný odpad papír/plast k rodinným domům.

- **objemný odpad** – mobilní svoz 2x ročně (Světec, Chotějovice, Štrbice, Úpoř)
- **nebezpečný odpad** – mobilní svoz 2x ročně (Světec, Chotějovice, Štrbice, Úpoř)
- **biologický odpad** – kontejner ve sběrném místě u hřbitova ve Světcích  
Otevírací doba květen – říjen pondělí a středa 13.00-17.00 hod.  
sobota 9.00-12.00 hod.
- kontejner ve sběrném místě Chotějovice  
Otevírací doba duben – říjen – středa 16.00-18.00 hod.  
- sobota 10.00-12.00 hod.
- **kovy** – nádoba ve sběrném místě v ohradě u hřbitova
- **jedlé oleje a tuky** – sběrná nádoba ve sběrném místě v ohradě u hřbitova
- **baterie** – v prostoru obecního úřadu, knihovna Světec, knihovna Chotějovice
- **textil** – Světec – plocha u parku, Chotějovice u knihovny

**Pneumatiky** jsou od roku 2016 součástí zpětného odběru podle zákona o odpadech, což v praxi znamená, že za jejich ekologickou likvidaci platíte již při jejich nákupu a staré pneumatiky od Vás musí bezplatně převzít jejich výrobci a prodejci. Ti jsou v ČR zastoupeni kolektivním systémem ELTMA, který zajišťuje, a na svých stránkách povinně zveřejňuje, hustou síť tzv. **míst zpětného odběru**, kterými jsou autoservisy, pneuservisy či jiná místa prodeje pneumatik. Na všech uvedených místech zpětného odběru, jejichž seznam je neustále aktualizován, můžete staré pneumatiky bezplatně odevzdat, bez vazby na nákup zboží či služeb. Není tedy ani podmínkou, že musíte pneumatiky vracet v místě, kde jste je koupili. Ve všech místech zpětného odběru musí probíhat převzetí starých pneumatik bez nároku na úplaty a zároveň bez ohledu na typ či značku odevzdávaných pneumatik.

Dále mají občané obcí Světec, Chotějovice, Štrbice, Úpoř možnost využít Sběrný dvůr v Bílině, který je umístěn v areálu bývalých kasáren (vjezd z Radovesické ulice).

#### **Provozní doba Sběrného dvora v Bílině**

<b>Pondělí</b>		<b>ZAVŘENO</b>
<b>Úterý – Neděle</b>	<b>/1.4. -31.10./</b>	<b>9,00 – 17,00 hodin</b>
<b>Úterý – Neděle</b>	<b>/1.11. – 31.3./</b>	<b>8,00 – 16,00 hodin</b>
Polední přestávka		11,30 – 12,00 hodin
<b>STÁTNÍ SVÁTKY</b>		<b>ZAVŘENO</b>

Na jednoho občana je možno uložit maximálně 500 kg odpadu. Občan se musí identifikovat občanským průkazem. Navezený odpad bude vážen. Sběrný dvůr se pro občany obce uzavře vyčerpáním částky 100 000,- Kč včetně DPH.

Třídění odpadu je důležité z hlediska ochrany životního prostředí, ale také způsob jak šetřit obecní rozpočet. Tříděním odpadů lze dosáhnout velmi výrazné úspory peněz, které obec hradí za nakládání s odpady z obecního rozpočtu tzn., že pokud občané řádně třídí odpad, obec pak zaplatí méně za odvoz a uložení směsného komunálního odpadu na skládku. Budeme-li více třídít, úspora se velmi výrazně promítne do rozpočtu obce a peníze se mohou využít na jiném místě.